

Konjunkturstatistik, löner för statlig sektor, maj 2009

Salaries in The Governmental Sector, May 2009

I korta drag

Löneökningen för statlig sektor var 3,7 procent

Den preliminära genomsnittliga månadslönen för hel- och deltidsanställda inom statlig sektor var 30 240 kronor under maj 2009. Detta är en ökning med 3,7 procent sedan maj 2008.

Inom civilförvaltningen ökade lönerna med 4,0 procent och för försvaret ökade lönerna med 1,5 procent.

För kvinnor inom statlig sektor ökade lönerna med 4,3 procent medan männens löner ökade med 3,5 procent.

Förändringstalen är baserade på skillnader mellan de definitiva lönerna 2008 och de preliminära lönerna 2009.

Antal sysselsatta minskade med 1,9 procent

Antalet sysselsatta inom den statliga sektorn var 219 290 under maj 2009. Detta är jämfört med maj 2008 en minskning med 4 160 personer eller 1,9 procent. De sysselsatta var fördelade på 111 300 kvinnor och 107 990 män.

Inom civilförvaltningen var antalet sysselsatta 197 860 under maj 2009. Detta är jämfört med maj 2008 en minskning med 3 670 personer.

Inom försvaret minskade antalet anställda med 450 personer till 19 970 under samma period.

Medlingsinstitutet
National Mediation Office

 **Statistiska centralbyrån**
Statistics Sweden

Christina Eurén, tfn 08-545 292 40/45,
christina.euren@mi.se
www.mi.se

Ann-Katrin Larsson, SCB, tfn 019-17 68 80
anki.larsson@scb.se
www.scb.se

Statistiken har producerats av SCB på uppdrag av Medlingsinstitutet (MI), som ansvarar för officiell statistik inom området.

ISSN 0082-0237 Serie AM – Arbetsmarknad. Utkom den 30 juli 2009.
URN:NBN:SE:SCB-2009-AM17SM0907_pdf
Tidigare publicering: Se avsnittet Fakta om statistiken.
Utgivare av Statistiska meddelanden är Mats Wadman, SCB.

Innehåll

Statistiken med kommentarer	3
Löner	3
Genomsnittlig månadslön och procentuell förändring fördelad efter heltid/deltid	3
Genomsnittlig månadslön och procentuell förändring fördelad efter myndighetsgrupper	3
Sysselsättning	4
Antal sysselsatta och procentuell förändring	4
Tabeller	5
1. Statlig sektor – genomsnittlig månadslön, fördelad efter myndighet, maj 2009	5
2. Statlig sektor – genomsnittlig månadslön, inklusive retroaktiv lön, fördelad efter myndighet, maj 2008	6
3. Statlig sektor – genomsnittlig månadslön fördelad efter näringsgren, maj 2009	7
4. Statlig sektor – genomsnittlig månadslön, utveckling fr.o.m. maj 2007 t.o.m. maj 2009	8
5. Statlig sektor – antal sysselsatta fördelade efter myndighet, maj 2009	9
6. Statlig sektor – antal sysselsatta fördelade efter län, maj 2009	10
7. Statlig sektor – antal sysselsatta fördelade efter näringsgren, maj 2009	11
Fakta om statistiken	12
Inledning	12
Detta omfattar statistiken	12
Objekt och population	12
Statistiska mått	12
Variabler	13
Redovisningsgrupper	13
Så görs statistiken	13
Statistikens tillförlitlighet	14
Bortfall	14
Täckning	14
Bra att veta	14
Spridningsformer	14
Primärmaterial	14
Annan statistik	14
In English	15
Summary	15
List of tables	15
List of terms	16

Statistiken med kommentarer

Löner

Löneutvecklingen mellan maj 2008 och maj 2009 var för hel- och deltidstjänstgörande 3,7 procent. Kvinnornas löner ökade med 4,3 procent och mäns löner ökade med 3,5 procent. Den genomsnittliga månadslönen för deltidstjänstgörande i tabellen nedan är uppräknad till heltidslön.

Genomsnittlig månadslön och procentuell förändring fördelad efter heltid/deltid

	Genomsnittlig månadslön		
	Maj 2008	Maj 2009	%
Heltidstjänstgörande			
Kvinnor	27 440	28 650	+ 4,4
Män	31 060	32 150	+ 3,5
Totalt	29 370	30 470	+ 3,8
Deltidstjänstgörande			
Kvinnor	25 980	26 890	+ 3,5
Män	30 930	31 970	+ 3,4
Totalt	27 600	28 520	+ 3,3
Hel- och deltidstjänstgörande			
Kvinnor	27 200	28 360	+ 4,3
Män	31 050	32 140	+ 3,5
Totalt	29 150	30 240	+ 3,7

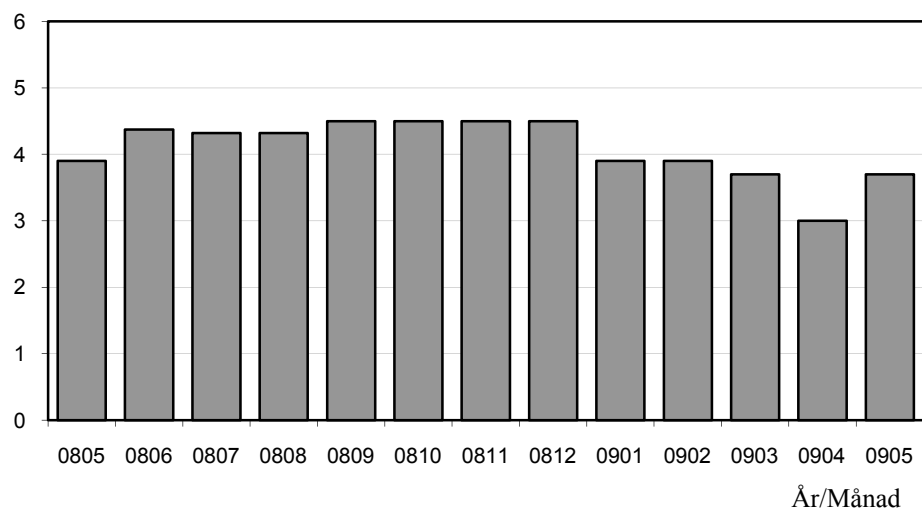
För civilförvaltningen ökade lönerna med 4,0 procent mellan maj 2008 och maj 2009. Försvarets löner ökade med 1,5 procent och löneökningen för den totala statliga sektorn var 3,7 procent för samma period.

Genomsnittlig månadslön och procentuell förändring fördelad efter myndighetsgrupper

	Genomsnittlig månadslön		
	Maj 2008	Maj 2009	%
Civilförvaltningen			
Kvinnor	27 150	28 330	+ 4,3
Män	30 980	32 210	+ 4,0
Totalt	28 970	30 130	+ 4,0
Försvaret			
Kvinnor	27 410	28 230	+ 3,0
Män	31 310	31 650	+ 1,1
Totalt	30 460	30 910	+ 1,5
Totalt			
Kvinnor	27 200	28 360	+ 4,3
Män	31 050	32 140	+ 3,5
Totalt	29 150	30 240	+ 3,7

Löneutveckling inom statlig sektor

Procent



Diagrammet ovan som visar löneutvecklingen inom den statliga sektorn baseras på preliminära löneuppgifter plus retroaktiv lön jämfört mot definitiva löneuppgifter 12 månader tidigare.

Sysselsättning

Antalet sysselsatta i den statliga sektorn minskade med 4 160 personer mellan maj 2008 och maj 2009. Civilförvaltningen minskade med 3 670 personer och försvarets minskning uppgick till 450 personer för samma period.

Från och med januari 2009 har delar av Vägverket och Banverket privatiserats.

Antal sysselsatta och procentuell förändring

	Antal sysselsatta		
	Maj 2008	Maj 2009	%
Civilförvaltningen	201 530	197 860	- 1,8
Omräknat till heltidspersoner	176 110	174 050	- 1,2
Försvaret	20 410	19 970	- 2,2
Omräknat till heltidspersoner	19 500	19 070	- 2,2
Totalt	223 450	219 290	- 1,9
Omräknat till heltidspersoner	196 960	194 440	- 1,3

Tabeller

1. Statlig sektor – genomsnittlig månadslön, fördelad efter myndighet, maj 2009

1. Governmental sector – average monthly salary, by authority, May 2009

Myndighet	Genomsnittlig månadslön, kronor							Förändring från föregående år	
	Heltidstjänstgörande			Deltids-tjänst-görande Totalt	Hel- och deltidstjänstgörande			Kronor	Procent
	Kvinnor	Män	Totalt		Kvinnor	Män	Totalt		
TOTALT	28 645	32 154	30 474	28 516	28 355	32 140	30 235	1 090	3,7
HELSTATLIG VERKSAMHET	28 644	32 157	30 475	28 521	28 355	32 142	30 237	1 090	3,7
CIVILFÖRVALTNINGEN	28 627	32 229	30 386	28 449	28 329	32 205	30 132	1 162	4,0
Polisväsendet	26 767	30 517	29 183	27 639	26 659	30 496	29 053	827	2,9
Domstolsväsendet	29 139	38 711	31 962	27 242	28 948	38 723	31 784	1 522	5,0
Kriminalvården	24 653	25 017	24 858	27 200	24 754	25 288	25 047	1 170	4,9
Migrationsverket	26 580	28 462	27 319	26 830	26 492	28 567	27 271	1 113	4,3
Försäkringskassan	25 369	29 288	26 338	26 010	25 253	29 836	26 294	1 747	7,1
Skatteverket	28 130	32 478	29 859	26 989	27 619	32 444	29 352	1 238	4,4
Länsstyrelserna	27 479	30 111	28 576	26 921	27 298	29 906	28 334	1 144	4,2
Kronofogdemyndigheten	25 664	29 019	26 870	26 135	25 597	29 065	26 786	1 250	4,9
Tullverket	29 389	30 091	29 794	28 147	29 112	30 051	29 625	1 870	6,7
Universitet och högskolor	29 660	34 107	31 872	29 386	29 191	33 862	31 403	992	3,3
Lantbruksuniversitetet	28 394	32 391	30 365	28 800	28 177	32 322	30 120	925	3,2
Skogsstyrelsen	27 942	29 191	28 819	22 624	27 744	29 113	28 700	1 233	4,5 ¹
Banverket	31 543	33 528	33 141	31 852	31 407	33 536	33 091	3 859	13,2
Vägverket	31 220	34 941	33 653	31 322	30 808	34 921	33 434	2 182	7,0 ¹
Arbetsförmedlingen	27 239	28 341	27 692	26 246	27 007	28 278	27 489	-194	-0,7
Övriga myndigheter	31 513	35 000	33 065	29 597	31 013	34 774	32 628	1 241	4,0
FÖRSVARET	28 283	31 633	30 948	30 090	28 225	31 645	30 910	446	1,5
ÖVR STATLIGT LÖNE- REGLERAD VERKSAMHET	29 573	30 196	29 831	26 880	28 448	30 367	29 193	792	2,8

Förändringssiffrorna är baserade på skillnader mellan de definitiva lönerna 2008 och de preliminära lönerna 2009.

1) Förändringssiffran är påverkad av strukturella förändringar.

2. Statlig sektor – genomsnittlig månadslön, inklusive retroaktiv lön, fördelad efter myndighet, maj 2008

2. Governmental sector – average monthly salary, including retroactive salary, by authority, May 2008

Myndighet	Genomsnittlig månadslön, kronor							Förändring från föregående år	
	Heltidstjänstgörande			Deltids-tjänst-görande Totalt	Hel- och deltidstjänstgörande			Kronor	Procent
	Kvinnor	Män	Totalt		Kvinnor	Män	Totalt		
TOTALT	27 443	31 062	29 365	27 597	27 195	31 051	29 145	1 082	3,9
HELSTATLIG VERKSAMHET	27 440	31 065	29 366	27 601	27 194	31 054	29 147	1 082	3,9
CIVILFÖRVALTNINGEN	27 400	30 990	29 193	27 517	27 151	30 978	28 970	1 036	3,7
Polisväsendet	25 878	29 700	28 336	26 959	25 806	29 681	28 226	331	1,2
Domstolsväsendet	27 447	37 506	30 424	26 233	27 300	37 456	30 262	806	2,7
Kriminalvården	23 511	23 819	23 687	25 859	23 627	24 078	23 877	378	1,6
Migrationsverket	25 484	27 184	26 154	26 189	25 463	27 321	26 158	655	2,6
Försäkringskassan	23 760	27 316	24 619	24 063	23 632	27 722	24 547	130	0,5
Skatteverket	26 856	31 250	28 600	25 852	26 413	31 186	28 114	996	3,7
Länsstyrelserna	26 210	29 052	27 440	25 645	26 015	28 864	27 190	1 145	4,4
Kronofogdemyndigheten	24 485	27 845	25 733	24 206	24 271	27 911	25 536	674	2,7
Tullverket	27 608	28 190	27 951	26 594	27 283	28 133	27 755	-5	0,0
Universitet och högskolor	28 512	33 148	30 835	28 632	28 124	32 924	30 411	1 262	4,3
Lantbruksuniversitetet	27 522	31 414	29 460	27 919	27 257	31 400	29 195	884	3,1
Skogsstyrelsen	26 453	28 073	27 609	25 099	26 254	27 975	27 467	1 707	6,6
Banverket	28 417	29 407	29 225	29 384	28 416	29 436	29 232	394	1,4
Vägverket	29 717	31 790	31 294	30 732	29 449	31 870	31 252	3 186	11,4
Arbetsförmedlingen	27 500	28 633	27 974	26 270	27 137	28 564	27 683	1 793	6,9
Övriga myndigheter	30 180	33 797	31 802	28 591	29 739	33 548	31 387	1 274	4,2
FÖRSVARET	27 487	31 288	30 516	29 496	27 410	31 312	30 464	1 525	5,3
ÖVR STATLIGT LÖNE- REGLERAD VERKSAMHET	29 021	29 082	29 049	26 419	27 825	29 197	28 401	1 602	6,0

Förändringssiffrorna är baserade på skillnader mellan de definitiva lönerna 2007 och de definitiva lönerna 2008.

3. Statlig sektor – genomsnittlig månadslön fördelad efter näringsgren, maj 2009**3. Governmental sector – average monthly salary by industry sector, May 2009**

Näringsgren/SNI 2007	Genomsnittlig månadslön, kronor							Förändring från föregående år	
	Heltidstjänstgörande			Deltids-tjänstgörande Totalt	Hel- och deltidstjänstgörande			Kronor	Procent
	Kvinnor	Män	Totalt		Kvinnor	Män	Totalt		
Totalt	28 645	32 154	30 474	28 516	28 355	32 140	30 235	1 090	3,7
F Byggverksamhet	31 543	33 528	33 141	31 852	31 407	33 536	33 091	3 578	12,1 ¹
K Finans- och försäkringsverksamhet	27 345	29 852	28 335	25 297	26 940	29 677	27 933	589	2,2
L Fastighetsverksamhet	31 221	30 600	30 768	31 074	31 219	30 614	30 786	558	1,8
M Juridik, ekonomi, vetenskap och teknik	26 115	34 112	30 306	29 950	26 246	34 116	30 266	241	0,8
N Arbetsförmedling m.m.	27 239	28 341	27 692	26 246	27 007	28 278	27 489	-194	-0,7
O Offentlig förvaltning och försvar; obl. socialförsäkring	28 495	31 794	30 225	28 186	28 233	31 816	30 030	1 131	3,9
84.1 Offentlig förvaltning	30 369	33 986	31 993	28 764	29 895	33 905	31 603	1 275	4,2
84.2 Offentliga tjänster	27 637	30 826	29 660	28 276	27 516	30 830	29 567	847	2,9
84.3 Obligatorisk socialförsäkring	25 369	29 288	26 338	26 010	25 253	29 836	26 294	1 747	7,1
P Utbildning	29 526	33 949	31 700	29 239	29 064	33 716	31 238	999	3,3
85.2 Grundskoleutbildning	27 661	29 169	28 077	24 833	26 989	28 499	27 354	1 320	5,1
85.4 Eftergymnasial utbildning	29 585	34 007	31 780	29 359	29 133	33 777	31 327	984	3,2
Q Vård och omsorg	26 894	27 041	26 970	28 378	26 839	27 713	27 285	1 231	4,7
R Kultur, nöje och fritid	28 001	28 846	28 399	25 674	27 536	28 580	28 002	1 202	4,5

Förändringssiffrorna är baserade på skillnader mellan de definitiva lönerna 2008 och de preliminära lönerna 2009.

1) Förändringssiffran är påverkad av strukturella förändringar.

4. Statlig sektor – genomsnittlig månadslön, utveckling fr.o.m. maj 2007 t.o.m. maj 2009

4. Governmental sector – average monthly salary, from May 2007 to May 2009

Mätmånad	Genomsnittlig månadslön, kronor			Förändring från föregående år, procent		
	preliminär	preliminär+retro	definitiv	preliminär mot preliminär	preliminär+retro mot definitiv	definitiv mot definitiv
maj-07	27 890	–	28 060	4,2	–	3,7
jun-07	27 840	–	27 970	4,0	–	3,9
jul-07	27 850	–	27 970	4,0	–	3,8
aug-07	27 720	–	27 840	3,7	–	3,6
sep-07	27 910	–	28 010	3,1	–	3,0
okt-07	28 040	–	28 460	3,1	–	2,6
nov-07	28 100	–	28 510	2,7	–	2,5
dec-07	28 200	–	28 590	1,9	–	2,6
jan-08	28 200	–	29 020	1,7	–	3,8
feb-08	28 180	–	28 980	1,7	–	3,9
mar-08	28 230	–	28 970	1,8	–	3,7
apr-08	28 540	–	29 260	2,7	–	4,5
maj-08	28 590	–	29 150	2,5	–	3,9
jun-08	28 900	29 200	–	3,8	4,4	–
jul-08	28 920	29 180	–	3,8	4,3	–
aug-08	28 790	29 040	–	3,8	4,3	–
sep-08	29 030	29 250	–	4,0	4,5	–
okt-08	29 230	29 740	–	4,2	4,5	–
nov-08	29 400	29 790	–	4,6	4,5	–
dec-08	29 640	29 870	–	5,1	4,5	–
jan-09	29 810	30 130	–	5,7	3,9	–
feb-09	29 850	30 130	–	5,9	3,9	–
mar-09	29 840	30 050	–	5,7	3,7	–
apr-09	30 010	30 130	–	5,1	3,0	–
maj-09	30 240	30 240	–	5,7	3,7	–

5. Statlig sektor – antal sysselsatta fördelade efter myndighet, maj 2009

5. Governmental sector – number of employees by authority, May 2009

Myndighet	Antal					Förändring från föregående år	Heltidspersoner	
	Samtliga	Heltids- tjänstgörande		Deltids- tjänstgörande			Antal	Därav kvinnor, procent
		Kvinnor	Män	Kvinnor	Män			
TOTALT	219 289	81 190	88 913	30 107	19 079	-4 156	194 436	50,1
HELSTATLIG VERKSAMHET	218 842	81 029	88 798	29 990	19 025	-4 141	194 085	50,1
CIVILFÖRVALTNINGEN	197 858	76 808	73 922	29 265	17 863	-3 674	174 051	53,2
Justitiedepartementet	47 870	18 288	22 658	3 866	3 058	182	44 546	46,2
Polisväsendet	25 873	7 820	14 231	2 006	1 816	26	24 080	37,5
Domstolsväsendet	6 089	3 944	1 724	309	112	-211	5 923	69,9
Kriminalvården	10 087	3 633	4 717	929	808	419	9 108	45,1
Migrationsverket	2 928	1 527	985	308	108	-59	2 784	62,5
Utrikesdepartementet	2 764	1 427	912	349	76	253	2 524	62,2
Försvarsdepartementet	176	84	78	6	8	-4	167	51,5
Socialdepartementet	19 530	10 286	4 523	3 262	1 459	-301	17 464	70,5
Försäkringskassan	13 031	7 974	2 625	2 111	321	-438	12 256	77,2
Finansdepartementet	25 440	11 529	9 000	3 687	1 224	-526	23 974	59,1
Skatteverket	10 305	4 813	3 170	1 892	430	-544	9 699	64,1
Länsstyrelserna	5 794	2 693	1 933	817	351	338	5 420	60,1
Kronofogdemyndigheten	2 215	1 202	682	258	73	-216	2 124	65,4
Tullverket	2 074	756	1 027	206	85	-110	1 987	45,4
Utbildningsdepartementet	62 515	20 226	19 345	13 375	9 569	193	48 846	53,4
Universitet och högskolor	58 390	18 140	18 217	12 669	9 364	116	45 093	52,2
Jordbruksdepartementet	7 487	2 980	2 799	1 107	601	-123	6 617	53,6
Lantbruksuniversitetet	3 497	1 216	1 202	671	408	211	2 883	52,5
Skogsstyrelsen	902	250	605	25	22	-563	874	29,5
Miljödepartementet	4 439	1 702	1 764	594	379	137	4 095	51,5
Näringsdepartementet	13 717	3 948	8 238	819	712	-3 475	13 122	34,2
Banverket	6 268	1 145	4 734	198	191	-248	6 123	20,8
Vägverket	3 033	878	1 700	209	246	-4 146	2 865	35,4
Integrations- och jämsällidhetsdepartementet	479	266	140	53	20	-9	443	66,8
Kulturdepartementet	3 130	1 190	996	612	332	-165	2 581	56,6
Arbetsmarknadsdepartementet	10 311	4 882	3 469	1 535	425	164	9 673	61,4
Arbetsförmedlingen	9 409	4 452	3 125	1 459	373	350	8 813	61,9
FÖRSVARET	19 966	3 725	14 475	646	1 120	-446	19 070	21,5
RIKSDAGENS VERK	1 018	496	401	79	42	-21	963	56,4
ÖVR STATLIGT LÖNEREGLERAD VERKSAMHET	447	161	115	117	54	-15	351	61,0

11 Testtabell

6. Statlig sektor – antal sysselsatta fördelade efter län, maj 2009

6. Governmental sector – number of employees by county, May 2009

Län	Antal					Förändring från föregående år ²	Heltidspersoner	
	Samtliga	Heltids- tjänstgörande		Deltids- tjänstgörande			Antal	Därav kvinnor, procent
		Kvinnor	Män	Kvinnor	Män			
TOTALT	219 289	81 190	88 913	30 107	19 079	-4 156	194 436	50,1
Stockholm	63 788	25 736	25 377	7 943	4 732	-1 238	57 429	52,2
Uppsala	14 690	4 837	5 436	2 613	1 804	-481	12 251	49,9
Södermanland	4 102	1 604	1 704	498	296	-54	3 739	50,9
Östergötland	10 894	3 834	4 670	1 435	955	-335	9 890	48,2
Jönköping	5 488	2 037	2 428	667	356	-223	5 071	48,4
Kronoberg	3 129	966	1 128	618	417	-90	2 570	50,3
Kalmar	3 214	1 173	1 341	463	237	62	2 885	49,9
Gotland	1 542	690	639	131	82	8	1 464	53,3
Blekinge	5 116	1 330	2 948	381	457	90	4 676	33,3
Skåne	23 615	7 991	8 935	4 033	2 656	-215	20 082	50,3
Halland	3 895	1 187	1 782	645	281	-97	3 472	45,0
Västra Götaland	28 402	10 500	11 540	3 955	2 407	-211	25 174	50,2
Värmland	4 686	1 710	1 834	682	460	-168	4 138	50,6
Örebro	6 869	2 680	2 545	1 077	567	392	5 997	53,8
Västmanland	3 726	1 507	1 496	444	279	-140	3 393	52,1
Dalarna	4 715	1 795	1 912	619	389	-675	4 281	50,7
Gävleborg	4 941	1 995	2 012	563	371	-110	4 534	51,6
Västernorrland	6 545	2 795	2 631	776	343	-98	6 067	53,9
Jämtland	3 122	1 322	1 191	363	246	50	2 820	54,2
Västerbotten	8 367	2 813	3 005	1 456	1 093	-204	6 832	50,2
Norrbottnen	8 443	2 688	4 359	745	651	-419	7 670	40,1

2) Revidering av antal sysselsatta fördelade på län har gjorts för maj 2008.

7. Statlig sektor – antal sysselsatta fördelade efter näringsgren, maj 2009

7. Governmental sector – number of employees by industry sector, May 2009

Näringsgren/SNI 2007	Antal					Förändring från föregående år	Heltidspersoner	
	Samtliga	Heltids-tjänstgörande		Deltids-tjänstgörande			Antal	Därav kvinnor, procent
		Kvinnor	Män	Kvinnor	Män			
Totalt	219 289	81 190	88 913	30 107	19 079	-4 156	194 436	50,1
F Byggverksamhet	6 268	1 145	4 734	198	191	-4 111	6 123	20,8
K Finans- och försäkringsverksamhet	948	471	307	141	29	52	898	63,7
L Fastighetsverksamhet	1 092	261	708	48	75	-9	1 035	28,0
M Juridik, ekonomi, vetenskap och teknik	1 179	727	264	154	34	40	1 107	74,2
N Arbetsförmedling m.m.	9 409	4 452	3 125	1 459	373	350	8 813	61,9
O Offentlig förvaltning och försvar; obl. socialförsäkring	125 940	50 582	55 984	12 532	6 842	-470	118 062	49,7
84.1 Offentlig förvaltning	50 131	22 596	18 534	6 335	2 666	273	46 910	57,2
84.2 Offentliga tjänster	62 778	20 012	34 825	4 086	3 855	-305	58 896	38,0
84.3 Obligatorisk socialförsäkring	13 031	7 974	2 625	2 111	321	-438	12 256	77,2
P Utbildning	63 093	19 976	19 598	13 690	9 829	155	49 026	52,8
85.2 Grundskoleutbildning	1 219	608	231	326	54	-93	1 080	75,7
85.4 Eftergymnasial utbildning	61 874	19 368	19 367	13 364	9 775	322	47 946	52,3
Q Vård och omsorg	4 844	1 383	1 484	938	1 039	1	3 705	48,9
R Kultur, nöje och fritid	3 397	1 267	1 130	660	340	-106	2 821	55,3

Fakta om statistiken

Inledning

Detta Statistiska meddelande (SM) ingår i den löpande konjunkturlöne-statistiken och avser löner och sysselsättning inom statlig sektor. Statistiken har producerats av Statistiska centralbyrån (SCB), på uppdrag av Medlingsinstitutet (MI), som från och med 2001 ansvarar för officiell statistik inom området. Syftet med undersökningen är att månatligen belysa löner och sysselsättning inom statlig sektor i termer av nivå och utveckling. SCB har sedan 1976 utfört en undersökning i varje kvartals mittmånad av sysselsättningen inom den statliga sektorn. Efter ett betänkande från 1987 års lönekommitté har SCB fått regeringens uppdrag att tillsammans med Konjunkturinstitutet (KI) utforma en kortperiodisk lönestatistik. Från och med februari 1991 utökades därför undersökningen till att även omfatta de anställdas löner. Det främsta syftet med den utökade undersökningen är att ge underlag för konjunkturbedömningar och för analys av kostnadsutvecklingen inom den statliga sektorn. Undersökningen är en totalundersökning och är från och med januari 2000 månatlig. Detta SM innehåller uppgifter för maj 2009.

Detta omfattar statistiken

Objekt och population

Populationen består av sysselsatta inom statlig förvaltning, sysselsatta vid institutioner hänförliga till statlig sektor samt sysselsatta vid socialförsäkringsfonder. Undersökningspopulationen delas upp i sysselsättnings- respektive lönepopulation. I sysselsättningspopulationen ingår alla som var anställda med lön under mätmånaden. Undantagna är tjänstlediga som inte fick utbetald lön under mätmånaden och anställda i utlandet. I lönepopulationen ingår alla, förutom de undantagna i sysselsättningspopulationen, som var anställda med lön under mätmånaden och som då fyllt 18 men inte 65 år.

Statistiska mått

Statistiken i undersökningen redovisas i form av genomsnittliga månadslöner samt antalet sysselsatta. I månadslönen ingår grundlön, fasta- samt rörliga lönetillägg. I tabeller och tablåer redovisas genomsnittlig månadslön för heltidstjänstgörande, deltidstjänstgörande samt hel- och deltidstjänstgörande. Den genomsnittliga månadslönen beräknas som summan av de anställdas månadslön dividerat med summan av deras tjänstgöringsomfattning. Den beräknade genomsnittliga månadslönen är alltså ett mått på den genomsnittliga ersättningen för en arbetsinsats motsvarande heltid under en månad. För både genomsnittlig månadslön och antal sysselsatta redovisas förändringen från motsvarande månad föregående år. Förändringssiffrorna är baserade på oavrundade uppgifter.

Efter tolv månader fastställs den slutliga genomsnittliga månadslönen. Det innebär att hänsyn tas till retroaktiva löneutbetalningar. De preliminära månadslönerna korrigeras med de retroaktiva lönebeloppen och de definitiva månadslönerna beräknas.

Variabler

Genomsnittlig månadslön

Med månadslön avses ersättning för månad innan avdrag gjorts, där grundlön, fasta samt rörliga lönetillägg ingår. Övertidstillägg, traktamentsersättningar samt jour- och beredskapstillägg ingår inte i den genomsnittliga månadslönen.

Antal sysselsatta

Som sysselsatt räknas den som fått lön utbetald under mät månaden oberoende av tjänstgöringens omfattning eller anställningstidens längd och där lönen inte består av enbart tillägg eller retroaktiv lön.

Heltid/deltid

Som heltidstjänstgörande betraktas den som har en tjänstgöringsomfattning på 100 procent och som deltidstjänstgörande räknas den som har en tjänstgöringsomfattning på mindre än 100 procent.

Antal heltidspersoner

Antal heltidspersoner i en redovisningsgrupp beräknas som summan av tjänstgöringens omfattning dividerat med 100 för de anställningar som tillhör redovisningsgruppen i undersökningsmaterialet.

Kön

Kvinna eller man.

Myndighet

Myndigheterna redovisas enligt Sveriges statskalender 2009.

Län

Med län avses i normalfallet individens tjänsteställe. Länsindelningen följer den regionala indelning för år 2009.

Näringsgren

Näringsgren redovisas enligt Standard för svensk näringsgrensindelning 2007, SNI 2007. Denna standard har som bas EU:s reviderade näringsgrensstandard, NACE Rev.2 (NACE = Nomenclature Générale des Activités Economiques dans les Communautés Européennes).

Redovisningsgrupper

I SM-statistiken sker indelning på myndigheter, län, näringsgren (SNI 2007), kön och hel- respektive deltidstjänstgörande. Specialbearbetning kan göras på en finare redovisningsnivå eftersom materialet är totalräknat.

Så görs statistiken

Uppgifterna samlas in från olika administrativa datalönesystem. Det insamlade materialet genomgår en manuell och maskinell redigering i syfte att kontrollera uppgifternas rimlighet. För respektive myndighet jämförs uppgifterna mot de inkomna uppgifterna föregående månad. Vid tveksamheter tas kontakt med myndigheten för att få en bekräftelse på att uppgifterna är korrekta eller för att justera eventuella felaktigheter.

Statistikens tillförlitlighet

Bortfall

Bortfall utgörs av icke inrapporterade anställda. Utöver dessa finns det några myndigheter och främst stiftelser eller institutioner som inte har lönesystem som klarar av att leverera de efterfrågade statistikuppgifterna. Dessa uppskattas bestå av cirka 2 900 personer, vilket motsvarar cirka 1,3 procent.

Täckning

Vid uppdelning mellan olika sektorer uppstår ibland tveksamheter om vilken sektor en enhet ska tillhöra. Vissa mindre enheter kan då ”ramla mellan stolarna”.

Bra att veta

Spridningsformer

Undersökningen presenteras huvudsakligen i detta Statistiska meddelande samt i de statistiska databaserna <http://www.ssd.scb.se/databaser/makro/start.asp>

Primärmaterial

Uppgifterna är sekretesskyddade varför uppgifterna om enskilda individer inte lämnas ut till någon annan än individen själv. I undantagsfall efter särskild prövning kan forskare få tillgång till avidentifierat individmaterial för egna bearbetningar. Avidentifieringen görs då så att enskilda individer inte kan urskiljas.

Annan statistik

SCB producerar även motsvarande konjunkturstatistik för privat sektor samt för kommuner och landsting. Detta redovisas bland annat i Statistiska meddelanden för respektive undersökning. Löneuppgifter för den statliga sektorn redovisas också på årsbasis. Arbetskraftsundersökningarna (AKU) ger statistik över sysselsättningen för hela ekonomin. Det finns även en företagsbaserad kvartalsstatistik över sysselsättning för hela arbetsmarknaden (KS). Ovanstående undersökningar publiceras också i statistiska meddelanden serie AM.

På SCB:s webbplats www.scb.se finns för varje produkt en flik benämnd ”Om statistiken”. Där finns beskrivning och dokumentation av statistiken tillgänglig.

In English

Summary

The average monthly salary for salaried employees in the governmental sector was SEK 30 240 during May 2009. Since May 2008, the monthly salary has increased by an average of 3.7 percent. For women the salaries increased by an average of 4.3 percent and for men the salaries increased by an average of 3.5 percent.

During May 2009 a total of about 219 290 persons were employed in the governmental sector, 4 160 less than May 2008. About 111 300 of these employees were women and 107 990 were men.

Since 1976 Statistics Sweden (SCB) has collected data for the middle of the month of each quarter on employment in the governmental sector. The data are used mainly in producing various employment estimates and forecasts for use in the national budgets and long-range forecasts.

After a report from the Wages and Salaries Committee in 1987, Statistics Sweden and the National Institute of Economic Research received a government commission to develop short-term statistics on wages and salaries. In February 1991 the survey expanded to include also the wages and salaries paid to employees. The main aim of the expanded survey is to provide a basis for estimations of economic trends and for analyses of cost trends in the governmental sector. Since 2001, the survey is carried out by Statistics Sweden at the request of the National Mediation Office. Since January 2000 the survey has been conducted on a monthly basis.

The population consists of employees with state-regulated wages or salaries at all government authorities, government ministries, public utilities and national insurance offices. The target population is divided into employment population and salary population.

List of tables

1. Governmental sector – average monthly salary, by authority, May 2009	5
2. Governmental sector – average monthly salary, including retroactive salary, by authority, May 2008	6
3. Governmental sector – average monthly salary by industry sector, May 2009	7
4. Governmental sector – average monthly salary, from May 2007 to May 2009	8
5. Governmental sector – number of employees by authority, May 2009	9
6. Governmental sector – number of employees by county, May 2009	10
7. Governmental sector – number of employees by industry sector, May 2009	11

List of terms

antal	number
Arbetsmarknadsdepartementet	Ministry of Employment
civilförvaltningen	Civil service
deltidstjänstgörande	part-time employees
Finansdepartementet	Ministry of Finance
Försvarsdepartementet	Ministry of Defence
försvaret	Defence Organization
heltidstjänstgörande	full-time employees
Integrations- och jämställdhetsdepartementet	Ministry of Integration and Gender Equality
Jordbruksdepartementet	Ministry of Agriculture, Food and Fisheries
Justitiedepartementet	Ministry of Justice
Kulturdepartementet	Ministry of Culture
kvinnor	Female
län	County
Miljödepartementet	Ministry of the Environment
myndighet	Authority
månadslön	monthly salary
män	Male
Näringsdepartementet	Ministry of Enterprise, Energy and Communications
näringsgren	industry sector
heltidspersoner	full-time equivalents
Riksdagens verk	The Parliament Agencies
samtliga	total, all
Socialdepartementet	Ministry of Health and Social Affairs
statlig sektor	governmental sector
statlig verksamhet	government activity
summa	Sum
sysselsatta	Employees
Utbildningsdepartementet	Ministry of Education and Research
Utrikesdepartementet	Ministry for Foreign Affairs
totalt	total
övrig statligt lönereglerad verksamhet	state-subsidized activity